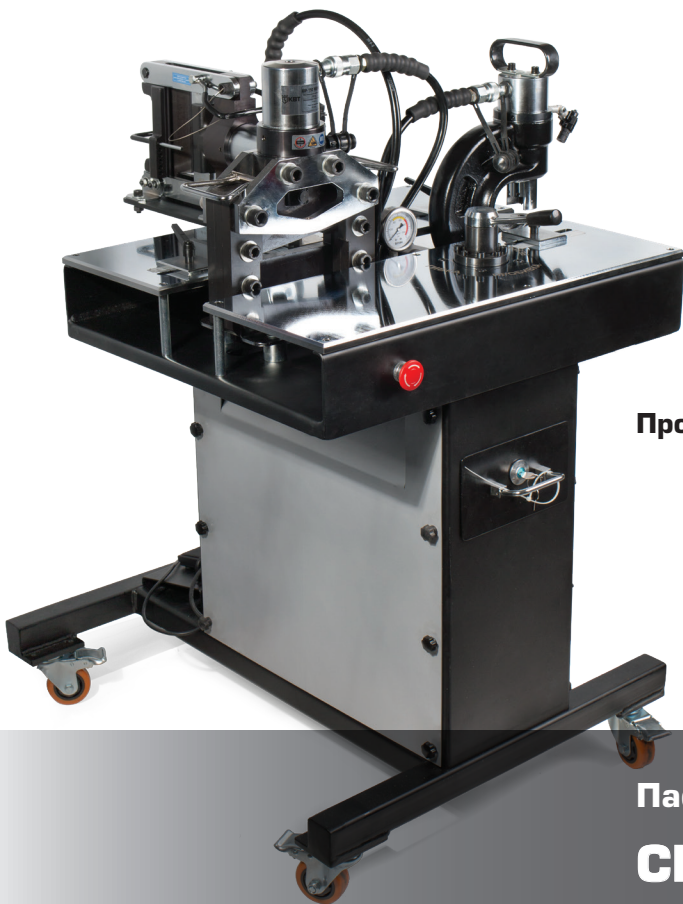




# Универсальный стол с комплектом шинообрабатывающего оборудования



Профессиональная серия

Паспорт модели:  
**СШО NEO (KVТ)**

[www.kvt.su](http://www.kvt.su)

## **ВНИМАНИЕ!**

*Прочитайте данный паспорт перед эксплуатацией устройства и сохраните его для дальнейшего использования. Пожалуйста, обратите внимание на предупреждающие надписи. Это поможет Вам продлить срок службы инструмента, избежать его повреждения и травм при работе.*

## Назначение

Универсальный стол **СШО NEO (КВТ)** предназначен для проведения комплекса работ по подготовке медных, алюминиевых, а так же стальных электротехнических шин для дальнейшего монтажа

*\* В комплекте стола СШО NEO (КВТ) предоставляются паспорта на основные узлы: стол СШО, помпа электрогидравлическая, пресс для резки шин, пресс для перфорации шин, пресс для гибки шин*

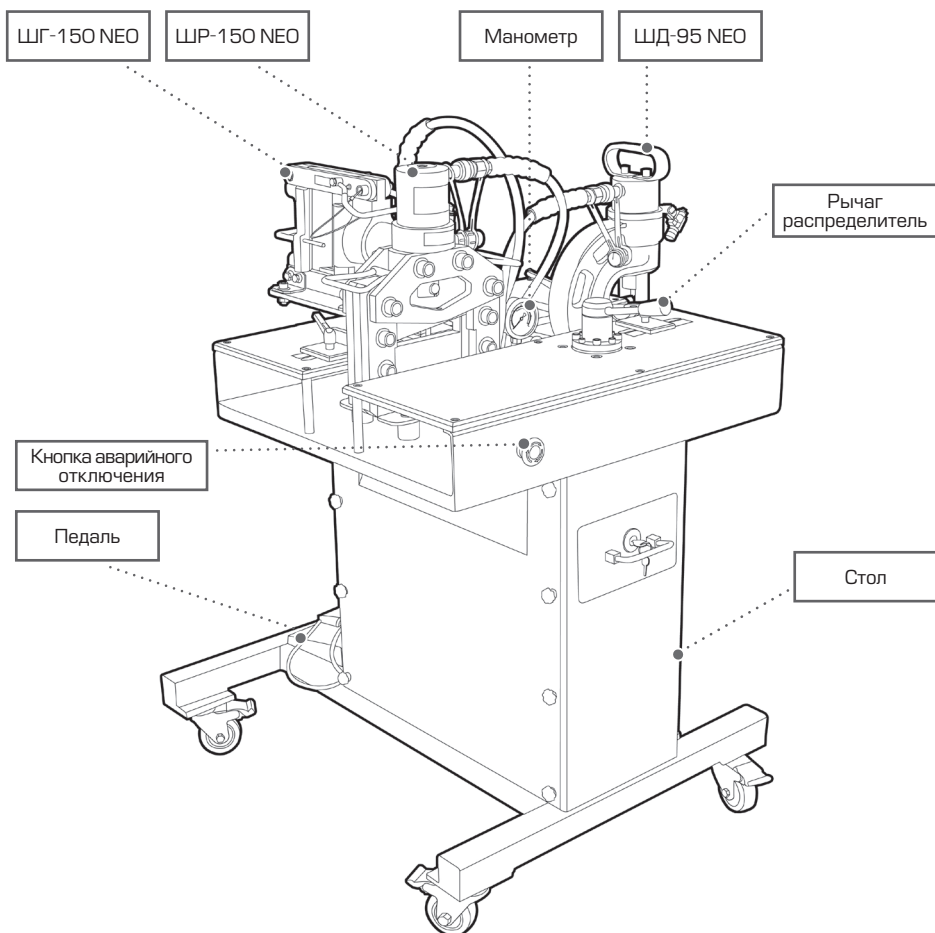
## Комплект поставки

Ремкомплект . . . . .	3 шт.
Штепсельный ключ . . . . .	2 шт.
Пуансон для гибки . . . . .	3 шт.
Лазерная указка . . . . .	1 шт.
Съемник . . . . .	1 шт.
Вороток . . . . .	1 шт.
Комплект батареек (тип AG13) . . . . .	1 шт.
Рабочий стол (рабочая площадка, станина) . . . . .	1 шт.
Электрогидравлическая помпа . . . . .	1 шт.
Пресс для гибки шин . . . . .	1 шт.
Пресс для резки шин . . . . .	1 шт.
Пресс для перфорации шин . . . . .	1 шт.
Манометр . . . . .	1 шт.
Сменная перфоформа для пробивки отверстий . . . . .	6 шт.
Педаль управления . . . . .	1 шт.
Упаковка (деревянный ящик) . . . . .	1 шт.
Паспорт . . . . .	5 шт.

## Технические характеристики

Электродвигатель, В/Гц	~ 230/50
Рабочее давление: холостой ход/рабочий ход, кг/см <sup>2</sup>	50/700
Производительность насоса: холостой ход/рабочий ход, л/мин	2,2/0,2
Максимальная толщина шины, мм	10
Максимальная ширина шины, мм	150
Минимальный угол гибки	90°
Диаметры пробиваемых отверстий, мм	6,6; 8,8; 10,5; 13,8; 17,0; 20,5
Управление процессом	электроконтактная педаль
Объем масла, л	5
Рабочая жидкость, л	Гидравлическое всесезонное масло «КВТ»
Вес инструмента брутто/нетто, кг	200/160
Габаритные размеры упаковки, мм	1000x790x1350

## Устройство и принцип работы



Стол **СШО NEO (КВТ)** представляет собой конструкцию, состоящую из станины, рабочей поверхности (площадки), оборудования для обработки шин, помпы и распределительного узла

В нижней части стола расположена электрогидравлическая помпа. Помпа приводится в действие педалью управления. Во время замыкания педали начинает работать электродвигатель помпы, приводя в действие насос. Насос нагнетает под давлением рабочую жидкость к определенному узлу стола, в зависимости от

характера проводимой работы. Направление подачи осуществляется путем установки рычага распределительного крана в одно из положений, либо это перфорация отверстий, либо гибка, либо резка электротехнической шины. При этом давление контролируется манометром, установленным над рабочей поверхностью в зоне видимости.

Экстренная остановка работы происходит после нажатия кнопки аварийного отключения, находящейся в зоне обслуживания оборудования.

## Меры безопасности

- Универсальный стол CLJO NEO (КВТ) является комплектом профессиональных инструментов, эксплуатация и обслуживание которых должна производиться квалифицированным персоналом согласно требований охраны труда при работе с гидравлическим инструментом и требований настоящей инструкции
- Используйте оборудование согласно его назначения
- Внимательно осмотрите стол на предмет целостности основных узлов. В случае обнаружения повреждений не следует использовать оборудование, а обратиться в Сервисный Центр КВТ
- Не используйте инструмент при обнаружении каких-либо повреждений
- Для экстренной остановки оборудования в аварийных случаях, в случаях опасности для жизни и здоровья, нанесения травмы во время работы воспользуйтесь кнопкой аварийного отключения.
- Устанавливайте рычаг распределительного крана строго в указанном положении. В случае частой установки рычага в положения не в соответствии указателям, произойдет поломка механизма распределения
- Внимательно осмотрите рукава высокого давления на предмет целостности
- Не используйте помпу при обнаружении повреждений рукавов высокого давления
- Перед тем как отсоединять рукав убедитесь, что давление в системе сброшено
- Закрывайте БРС рукава высокого давления заглушкой, когда он отсоединен во избежание загрязнения клапана
- Не проводите работы при температурах выше или ниже рабочего диапазона, это может привести к поломке инструмента
- После длительного использования масло постепенно утрачивает свои рабочие характеристики и требует замены (не менее 1 раза в 2 года, а в случае интенсивного использования не реже 1 раза в год)
- В качестве рабочей жидкости применяйте только масла указанные в технических характеристиках либо аналогичные
- В случае обнаружения некорректной работы оборудования, а так же в случае обнаружения неисправностей, прекратите его использование и обратитесь в Сервисный Центр
- В случае проведения самостоятельного ремонта используйте только оригинальные запчасти КВТ, которые Вы можете приобрести в Сервисном Центре КВТ. Предварительно согласуйте проведение самостоятельного ремонта с Сервисным Центром КВТ, иначе возможна потеря гарантии на инструмент (согласно разделу №4 п.6 Положения о гарантийном обслуживании)



### **ВНИМАНИЕ!**

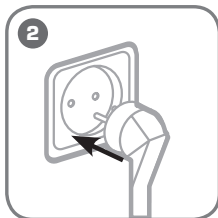
*Предупреждения, меры безопасности, приводимые в данном руководстве, не могут предусмотреть все возможные ситуации. Квалифицированный рабочий персонал должен понимать, что здравый смысл и осторожность должны присутствовать при работе с оборудованием.*

## Подготовка к работе

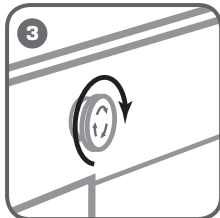


Во время подготовки инструмента к эксплуатации убедитесь, что используемое гидравлическое масло соответствует температуре окружающей среды в месте проведения работы. Проверьте наличие и уровень масла в резервуаре инструмента

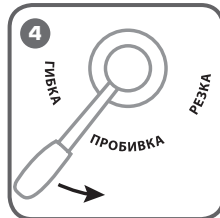
- 1 Проверьте плотность затяжки быстроразъемных соединений и в случае необходимости подтяните БРС



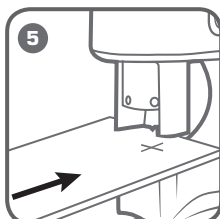
Подключите сетевой кабель помпы в розетку 230В/50Гц



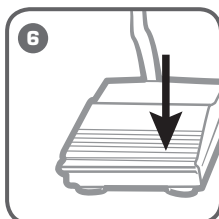
Отожмите кнопку аварийного отключения, повернув ее по стрелкам



Поверните рычаг распределения потока рабочей жидкости в нужное положение в соответствии с указателями



Установите шину в рабочую зону выбранного пресса



Нажмите и удерживайте педаль управления для создания давления в системе.

Для сброса давления отпустите педаль

- ! Устанавливайте рычаг распределительного узла строго в указанном положении. В случае установки рычага в положения не соответствующие указателям, возможна поломка механизма распределения

## Порядок работы

- Работы проводятся на определенном оборудовании стола СШО NEO поочередно. Для работы пользуйтесь инструкцией приложенной к соответствующему оборудованию. В комплекте помимо данного паспорта прилагаются инструкции:

1. Помпа электрогидравлическая ПМЭ-7050 (КВТ)
2. Пресс для перфорации шин ШД-95 NEO (КВТ)
3. Пресс для гибки шин ШГ-150 NEO (КВТ)
4. Пресс для резки шин ШР-150 NEO (КВТ)

- ! Во время работы контролируйте давление по манометру. Не превышайте максимального рабочего давления!

## Обслуживание инструмента

### ОЧИСТКА ИНСТРУМЕНТА

- После завершения работ, инструмент должен быть протерт чистой ветошью для удаления различной грязи с инструмента, прежде всего в местах подвижных частей

## Хранение и транспортировка

### ХРАНЕНИЕ

- Храните инструмент в сухом помещении
- Если инструмент долгое время находился на холоде при температуре ниже  $-15^{\circ}\text{C}$ , то прежде чем начать работу выдержите пресс 2-3 часа при температуре не ниже  $+10^{\circ}\text{C}$ . При этом удаляйте ветошью конденсат с поверхности инструмента во избежание попадания влаги в гидросистему инструмента
- Во время длительного хранения обрабатывайте инструмент противокоррозионным составом

### ТРАНСПОРТИРОВКА

- Транспортировку стола или отдельных узлов комплекта производите в жесткой транспортной упаковке, обеспечивающей целостность инструмента
- Перед транспортировкой демонтируйте колеса, закрепленные на станине стола
- Во время транспортировки не подвергайте ударам, оберегайте от воздействия влаги и попадания атмосферных осадков
- Соблюдайте правила вертикали во время транспортировки, предварительно обозначив положение груза общепринятым знаком указывающим вертикальное положение стола

## Правила гарантийного обслуживания

### Гарантийные сроки СШО NEO (КВТ):

- Помпа электрогидравлическая – 12 месяцев
- Станина стола СШО NEO – 12 месяцев, при этом гарантия не распространяется на крышки, кожуха, метизные крепления, замки, колеса для перемещения стола
- Распределительное устройство – 12 месяцев
- Рукава высокого давления - 12 месяцев
- Пресс для перфорации в шин ШД-95 NEO (КВТ)- 36 месяцев
- Пресс для гибки шин ШГ-150 NEO (КВТ)- 36 месяцев
- Пресс для резки шин ШР-150 NEO (КВТ) - 36 месяцев

Начало действия гарантийных сроков исчисляется со дня приобретения оборудования

## Правила гарантийного обслуживания

и подтверждается документами о приобретении. Гарантия не распространяется, либо ограничена сроками на ряд деталей и комплектующих, а так же на случаи, которые не являются гарантийными согласно разделу №3 и №4 Положения о гарантийном обслуживании

### **Гарантийные обязательства не распространяются (согласно разделу №3 Общего положения о гарантийном обслуживании):**

- На инструмент с отсутствующими товарными знаками, без возможности его идентификации в качестве инструмента торговой марки «КВТ»;
- Упаковку, расходные, материалы и аксессуары
- (фильтры, сетки, мешки, картриджи, ножи, насадки и т.п.);
- Рабочие головы, штоки и рукоятки в гидравлических прессах, не оборудованных клапаном автоматического сброса давления (АСД);
- Резиновые и фторопластовые уплотнители гидравлического оборудования;
- Храповый механизм секторных ножниц (храповик, стопорная собачка, пружины);
- Все лезвия режущего инструмента (кабелерезов, тросорезов, болторезов и т.п.);
- Резьбовые шпильки инструмента для пробивки отверстий;
- Возвратные пружины в ручном инструменте (пресс-клещи, стрипперы для проводов и т.д.);
- Элементы питания, внешние блоки питания и зарядные устройства;
- Подшипники скольжения, качения

### **Случай не является гарантийным (согласно разделу №4 Общего положения о гарантийном обслуживании):**

- При предъявлении претензии по внешнему виду, механическим повреждениям, отсутствию крепежа и некомплектности инструмента, возникшей после передачи товара Покупателю;
- При наличии повреждений, вызванных использованием инструмента не по назначению, связанных с нарушением правил эксплуатации, порядка регламентных работ, а так же условий хранения и транспортировки;
- При наличии следов деформации или разрушения деталей и узлов инструмента, вызванных превышением допустимых технических возможностей инструмента (например превышение максимально допустимых диаметров кабелей, тросов при резке, резке кабелей со стальным сердечником ножницами не предназначенными для этого и т.д.);
- При внесении изменений в конструкцию инструмента;
- При самостоятельной регулировке инструмента, приведшей к выходу инструмента из строя;
- При самостоятельном ремонте или замене деталей инструмента и расходных материалов на нештатные, либо ремонте в других мастерских и сервисных центрах;

## Правила гарантийного обслуживания

- В случае поломки или снижения работоспособности инструмента в результате влияния внешних неблагоприятных факторов (воздействия влаги, агрессивных сред, высоких температур и т.п.);
- При выработке и износе отдельных узлов инструмента, возникших по причине чрезмерного интенсивного использования инструмента;
- При наличии повреждений, либо преждевременного выхода из строя деталей и узлов, вызванных попаданием грязи, абразивных частиц и посторонних предметов в подвижные механические и гидравлические узлы инструмента;
- При нарушении работоспособности инструмента, возникшей по причине независимой от производителя (форс-мажорные обстоятельства, стихийные бедствия, техногенные катастрофы и т.п.)

## Срок службы

Средний срок службы инструмента при условии соблюдения потребителем правил эксплуатации составляет 36 месяцев. Срок службы исчисляются с даты ввода инструмента в эксплуатацию. Фактический срок службы инструмента не ограничивается указанным сроком, а определяется его техническим состоянием.

### Адреса и контакты

#### **СЕРВИСНЫЙ ЦЕНТР КВТ**

248033, Россия, г. Калуга  
пер. Секиотовский, д.12

Телефон:

(4842)595-260

+7(903)636-52-60

E-mail: [service@kvt.tools](mailto:service@kvt.tools)

Сайт: [www.kvt-service.tools](http://www.kvt-service.tools)

### Сведения о приемке

Стол универсальный  
**СШО НЕО (КВТ)**

\* Подробная информация о технических характеристиках, гарантийном положении, самостоятельном ремонте и пр., размещена на сайте завода-изготовителя [www.kvt.su](http://www.kvt.su)

Соответствует техническим условиям  
ТУ 4834-019-97284872-2006.  
Признан годным для эксплуатации.

Завод-изготовитель оставляет за собой право вносить изменения в конструкцию инструмента без уведомления

### Отметка о продаже

ООО «КЭЗ КВТ», 248033, Россия, г. Калуга, пер. Секиотовский, д.12

---